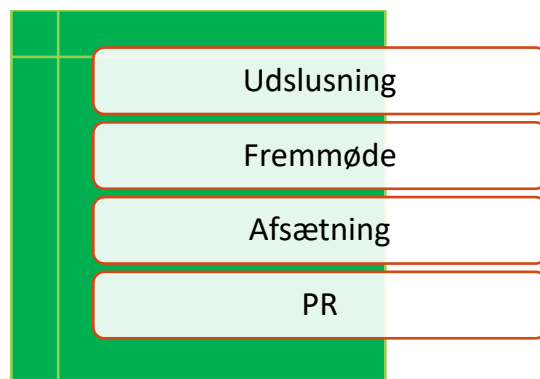


# VIRKSOMHEDSPLAN 2017



Produktionsskolen Kolding

Bjarne Bonvang

prokol@prokol.dk

## Indledning

Produktionsskolen Kolding er en selvejende institution, jf. lov om produktionsskoler.

Skolen tager i den pædagogiske hverdag udgangspunkt i den enkelte elevs egen situation, og gennem et fagligt læringsforløb sættes fokus på elevens faglige, personlige og sociale udvikling.



Skolen er en samarbejdende skole og er et vigtigt led i bestræbelserne på at sikre afklaring ift. uddannelse og job for de unge i Kolding og omegn.

Udover produktionsskole er skolen hjemsted for KUU – Kombineret Ungdomsuddannelse.

Jf. lov om produktionsskoler udarbejder ledelsen hvert år en plan for skolens virksomhed. Heri udstikker bestyrelsen og skolens ledelse de overordnede mål og rammer for skolens virksomhed.

Se endvidere:

- Bekendtgørelse af lov om produktionsskoler
- Bekendtgørelse om indhold og tilrettelæggelse af produktionsskoletilbud m.v.
- Bekendtgørelse af lov om kombineret ungdomsuddannelse
- 

Virksomhedsplan 2017 er inddelt i 3 hovedafsnit:

- Introduktion til Produktionsskolen Kolding
- Introduktion til KUU – Kombineret Ungdomsuddannelse
- Skolens mål og fokusområder - 2017

## Indholdsfortegnelse

Indledning.....	1
Indholdsfortegnelse.....	2
INTRODUKTION TIL PRODUKTIONSSKOLEN KOLDING ...	3
Skolens mission .....	3
Skolens vision .....	3
Målgruppen .....	3
Pædagogiske Grundholdninger .....	4
Struktur og Organisation .....	4
Skolens værkstedsfaglige linjer .....	5
RKA og dokumentationsmodel.....	5
Undervisning.....	6
Forældreinddragelse .....	7
Praktikforløb.....	7
Målrettede forløb.....	7
Kombinationsforløb.....	7
Vejledning.....	7
Kompetencebevis .....	8
Faciliteter og resurser.....	8
Butik.....	9
Udslusning .....	9
INTRODUKTION TIL KUU – KOMBINERET UNGDOMSUDDANNELSE	10
SKOLENS MÅL OG FOKUSOMRÅDER 2017 .....	10

## INTRODUKTION TIL PRODUKTIONSSKOLEN KOLDING

### Skolens mission

At hjælpe samfundsmæssige sårbare personer gennem en udvikling, der sætter dem i stand til at stå på egne ben.



Produktionsskoler tilbyder undervisningsforløb, der er baseret på praktisk arbejde og produktion jvf. Produktionsskolelovens formålsparagraf.

Tilbuddet på Produktionsskolen Kolding skal styrke de unges personlige, sociale og faglige udvikling og forbedre deres muligheder i uddannelsessystemet og på arbejdsmarkedet.

### Skolens vision

**At være det bedste tilbud til unge i målgruppen, som ønsker at forbedre deres forudsætninger for at påbegynde og gennemføre en ungdomsuddannelse. Derigennem kan vi bidrage til at Regeringen kan opfylde sin målsætning om, at 95 % af danske unge gennemfører en ungdomsuddannelse.**

På produktionsskolen arbejder vi på at skabe brobygning til ungdomsuddannelserne med hensyn til praktiske og boglige forudsætninger for de unge. Det sker dels gennem et tæt samarbejde med de formelle ungdomsuddannelser, dels ved at vi selv arbejder på at kunne tilbyde kompetencegivende uddannelse på skolen.

### Målgruppen

Skolens primære målgruppe er unge imellem 16 og 25 år, der ikke har gennemført en ungdomsuddannelse og som generelt står i en uafklaret situation omkring fremtidig uddannelse og arbejde.

Produktionsskolens elever vil ofte være unge, som har behov for mere tid til personlig afklaring og udvikling, og unge for hvem en mere praktisk tilgang til læringen vil være afgørende for motivationen.

Derudover kan produktionsskolen være et tilbud til unge:

- som led i et uddannelsesforløb under Erhvervsgrunduddannelsen (EGU)
- som led i et STU (Særlig Tilrettelagt Uddannelse) uddannelsesforløb

- som befinder sig mellem STU og EGU-uddannelserne
- der af forskellige årsager kan have behov for en pause i sin ordinære uddannelse

## Pædagogiske Grundholdninger

Skolens Pædagogiske Grundholdninger – PG indgår som et vigtigt værktøj i dagligdagen og afspejler den måde vi som ansatte ønsker at arbejde i forhold til de unge, hinanden og skolens interesser.



De 8 PG er:

Værkstedsbaseret Undervisning – Konsekvens af egne valg – Rollemodeller – Ligeværdig dialog og omgangstone – Anerkendende – Helhedssyn – Rummelige – Rammesættende.

Der henvises endvidere til skolens web - <http://prokol.dk/paedagogiske-grundholdninger/>

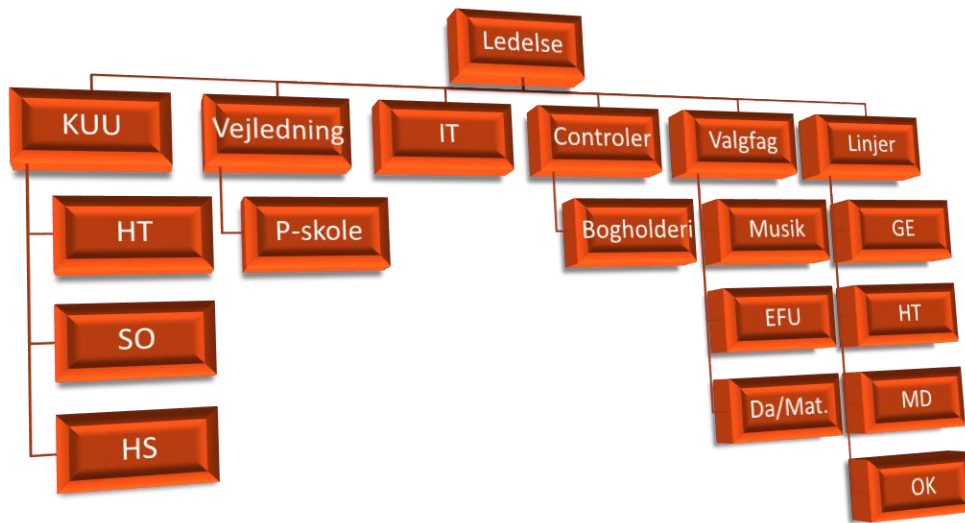
## Struktur og Organisation

Produktionsskolen Kolding er en selvejende institution, der er godkendt efter 'Lov om produktionsskoler'.

Skolens øverste myndighed er bestyrelsen, der pr. 31. december 2015 har følgende sammensætning:

Formand	Lars Petersen	DI
Næstformand	Kirsten Johansen	LO
	Michael Jensen	Byrådsmedlem (S)
	Tobias Jørgensen	Byrådsmedlem (V)
	Edel Lund Clausen	Business Kolding
	Mette Hauge	Business Kolding
	Johnny Rostermund	Medarbejderrepræsentant

## Organisation 1. januar 2017.



### Skolens værkstedsfaglige linjer

Produktion er omdrejningspunkt for skolens virke. Der er fokus på, at der på linjerne skabes flere produkter / ydelser for salg.

Skolen vil til stadighed sikre, at linjer/værksteder afspejler uddannelsesmulighederne på specielt erhvervsuddannelserne, hvortil størstedelen af eleverne søger efter afsluttet forløb på produktionsskolen.

Der kan optages 12 elever på hver linje (16 på HT linjen og 14 på OK linjen).

Skolens sammensætning af linjer, vil primo 2017 se ud som følger:

- GE Gastronomi og Ernæring
- HT Håndværk og Teknik
- MD Medie & Design
- OK Omsorg og Kunsthåndværk

### RKA og dokumentationsmodel

Et forløb på Produktionsskolen Kolding er individuelt tilrettelagt. Til kompetenceafklaring, fastholdelse af planer, mål og progression m.m. benyttes et web baseret system, hvor RKA (Real Kompetence Afklaring) er indbygget. En nærmere fastlagt cyklus sikrer, at der gennemføres RKA / vejledningssamtaler minimum én gang månedligt.

Da systemet er webbaseret, har såvel ansatte som den unge, mulighed for at tilgå al information fra enhver PC. Systemet visualiserer sociale-, teknisk faglige- og generelt faglige kompetencer for eleven, og er dermed et godt overblik over egne indsatsområder. Systemet understøttes af kompetencetavler på de enkelte linjer, hvor alle elevers progression visualiseres (nye tavler hænges op primo 2017).

Læse mere om RKA i produktionsskoleverdenen på: <http://realkomp.dk/>

## Undervisning

Produktionsskolen tilbyder individuelle undervisningsforløb, der er baseret på praktisk arbejde og produktion. Undervisningen skal bidrage til udvikling af elevens personlige, sociale og faglige kompetencer. Undervisningen skal endvidere bidrage til elevens forståelse af et godt arbejdsmiljø og udvikle deres miljøbevidsthed. Endeligt skal tilbuddet bidrage til at udvikle elevernes interesse for og evne til aktiv medvirken i samfundet, samt fremme international forståelse.

Alle de unge niveauafklares i dansk og matematik, hvilket er med til at danne grundlag for de mål der, sammen med den unge, sættes for forløbet.

Undervisning der styrker elevernes grundlæggende færdigheder, er overvejende integreret i produktionen men foregår også i det tværgående projektarbejde.

Skolen tilbyder undervisning i almen **dansk og matematik**. Fagene er uden egentligt pensum og tjener som formål at bibringe de unge en god oplevelse af 'at lære' mhp. yderligere at fokusere på udvikling af specielt dansk og matematik undervisning. Undervisningen er forankret i de enkelte værksteder.

Ligeledes tilbydes **EFU – Eksamens Forberedende Undervisning** i dansk og matematik i to hele dage om ugen. De unge kan vælge at deltage i et af fagene eller begge. Der undervises pr. 1. januar 2017 efter Grundfagsbekendtgørelsen på niveauerne F, E og D. Der afvikles eksamen i juni og december. Tiltaget skal ses i lyset af de skærpede krav for optagelse på Erhvervsuddannelserne, hvor 2-taller i dansk og matematik er obligatoriske. De unge skal have vist stabilitet og stærk motivation for at kunne deltage i dette forløb. Undervisningen forestås af eksterne samarbejdspartnere fra en erhvervsskole.

I samarbejde med **CSV** (Center for specialundervisning og rådgivning til unge og Voksne) tilbydes der undervisning i dansk, matematik og engelsk til unge med særlige behov (FVU niveau).

**Musik** er oprettet som valgfag for en gruppe på 8-9 unge ad gangen. Musik er et pædagogisk værktøj som styrker de unges personlige og sociale kompetencer. Faget vælges for en 4 måneders periode og det vægtes, at de unge får spillet koncerter såvel på som uden for skolen.

**Idræt** er obligatorisk én gang om ugen. Her kan de unge tilmelde sig fitness eller bordtennis i skolens egne faciliteter, boldspil i den nærliggende hal eller en gåtur i omgivelserne. I løbet af ugen har de unge adgang til faciliteterne på skolen.

Udendørs er anlagt boldbane og basket kurv som eleverne opfordres til at benytte i pauserne.

Derudover tilbydes eleverne varierende valgfag, ligesom der under 1/3 ordningen kan tilbydes undervisning, uddannelse og kurser, som er oprettet ved, eller i medfør af en anden uddannelseslov.

Der arrangeres efter-skole-aktiviteter 4 gange om året, hvor de unge kan benytte en del af skolens faciliteter til eksempelvis idræt, 'gaming', filmaftener, bålmad, etc. Ligeledes arrangeres skolefester min 2 gange om året.

### **Forældreinddragelse**

Erfaringer viser, at interessen fra forældre for inddragelse i arbejdet med deres unge, er svingende ift. den aktuelle elevsammensætning. Forældreinddragelse prioriteres højt og udmøntes bl.a. igennem eftermiddags / aftenarrangementer med forskellige temaer, samt i det daglige arbejde med de unge. Der inviteres personligt til uddannelsesarrangementer, åbent hus, markedsdage, etc.

### **Praktikforløb**

De unge tilbydes praktikforløb i virksomheder og institutioner som en vigtig del af produktions-skoleforløbet. Det vægtes højt, at de unge udover at prøve 'real Life' arbejde, oplever forløbet som en mulighed for at vælge til eller fra.

### **Målrettede forløb**

Skolen gennemfører såkaldte målrettede forløb imod grundforløb på erhvervsuddannelser for elever med klare mål. Her sigtes bl.a. specifikt imod styrkelse af grundfag mod såvel optagelseskrav som overgangskrav fra grundforløb til hovedforløb.

### **Kombinationsforløb**

Elever der går på produktionsskolen i mere end 3 måneder tilbydes et kompetencegivende kombinationsforløb. Kombinationsforløb giver den unge mulighed for – typisk i 2-3 uger - at deltage i undervisning på en erhvervsuddannelse. Forløbet skal give den unge et indtryk af uddannelsens faglige indhold, kultur og faciliteter på institutionen og samtidig bibringe en vis tryghed over for det ukendte.

Der er i den forbindelse indgået samarbejdsaftale med en række erhvervsskoler i Kolding, Fredericia og Vejle. SoSu-skolen i Fredericia/Kolding, IBC Kolding, SDE, Vejle, HANSENBERG, EUC Lillebælt og Kjærgård Landbrugsskole om gennemførelse af kombinations-forløb.

### **Vejledning**

På produktionsskolen har vejledningen typisk følgende former:

- Daglig individuel vejledning og rådgivning i form af samtaler, der primært foregår integreret i de sociale og arbejdsmæssige processer.
- Regelmæssige formelle vejledningssamtaler med henblik på at sikre, at der sker en evaluering af den enkeltes personlige og faglige udviklingsproces.
- Specifik erhvervs- og uddannelsesvejledning, dels som individuel vejledning, dels som generel orientering om uddannelser og arbejdsmarked og dels som gruppevejledning.



Vejledningssamtaler afholdes minimum hver anden måned.

Linjelederen og vejleder holder ugentlige statusmøder og vurderer sammen behovet for at inddrage vejleder yderligere.

Skolen har pr. 1. januar 2017 to vejledere ansat.



### Kompetencebevis

Ved afslutningen af et forløb på en produktionsskole udsteder skolen efter drøftelse med den unge, et kompetencebevis. Den unge kan afstå fra at modtage beviset, hvis produktionsskoleforløbet har været kortere end 3 måneder.

På Produktionsskolen Kolding benyttes en 4-punkt taksonomi som Produktionsskoleforeningen anbefaler. Samme model benyttes på de fleste af landets 83 produktionsskoler.



### Faciliteter og resurser

Den samlede administration, produktionsskoleaktiviteterne og KUU uddannelsen udøves fra ejendommen på Esbjergvej 138. Ejendommen ejes pr. 1. januar 2017 af Produktionsskolen Kolding.

Ved ansættelse af medarbejdere ansættes den fagligt mest kompetente person til jobbet. Det vægtes højt at nyansatte kan tilslutte sig skolens Pædagogiske Grundholdninger. Der er i øvrigt fokus på de vejledende, pædagogiske og håndværksmæssige kompetencer og, at de ansatte kan være synlige og tydelige rollemønstre for de unge.

## Butik

Ultimo 2015 åbnede skolens Gårdbutik i indrettede lokaler i skolens vestfløj. Butikken vil danne ramme for udstilling af mange – og afsætning af alle skolens produkter. Såvel P-skole som KUU elever er i høj grad blive tilknyttet butikken og eleverne beskæftiger sig med emner som PR, markedsføring, salg, kundebetjening, indretning, fakturering, levering, etc.

For at skabe højere grad af gennemløb af produkter, vil der i 2017 blive indgået aftaler om afsætning af varer fra andre skoler, private, m.fl.

## Udslusning

Det skal fortsat i 2017 tilstræbes, at 70% af skolens elever fortsætter i en kompetencegivende ungdomsuddannelse eller påbegynder varig beskæftigelse. Målet er ambitiøst men fastholdes.

I forbindelse med udslusning sikres behørig overlevering til anden aktør, UU, eller lign. Se endvidere udslusningsstrategien på skolens web:

<http://prokol.dk/wp-content/uploads/2016/05/udslusningsstrategi-for-produktionsskolen-kolding-godkendt-af-bestyrelse-den-11-aug-2014.pdf>

## INTRODUKTION TIL KUU – KOMBINERET UNGDOMSUDDANNELSE

Siden august 2015 har skolen været hjemstedsskole for KUU i Kolding. Skolen indgår i KUU-TREKANTEN som er konsortiet der dækker Billund, Grindsted, Vejle, Middelfart, Fredericia og Kolding.

KUU varer op til 2 år med optag op til 19 elever 2 gange årligt, i januar og august. Uddannelsen kombineres af ophold her på skolen, praktikophold i virksomheder og institutioner samt alment- og fagfaglige kurser på bl.a. erhvervsskoler.

Almen undervisning i blandt andet dansk og matematik på FED niveauerne, gennemføres her på skolen med undervisere fra en erhvervsuddannelse.

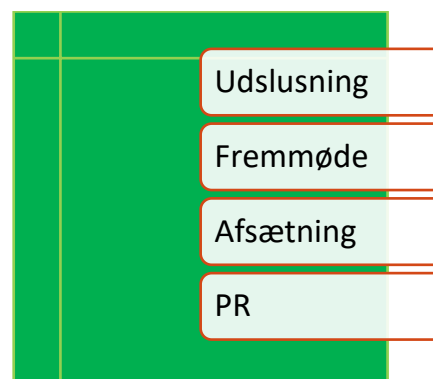
Uddannelsen tilbydes i 3 af 11 mulige erhvervstemaer:

- Håndværk og teknik
- Sundhed og Omsorg
- Handel og Service

De få men intense erfaringer med uddannelsen viser, at den anlagte pædagogiske tilgang virker. Holdfællesskabet er vigtigt og fagligheden i forhold til det valgte erhvervstema har ligeledes stor betydning for den enkelte.

Fra januar 2017 ændres undervisningen på skolen til at indeholde endnu højere grad af faglighed, målrettet det valgte erhvervstema. Der skabes reelle værkstedsfaciliteter med projekter, hvor de tre specielle KUU fag samt almen dansk og matematik, inddrages i videst muligt omfang.

## SKOLENS MÅL OG FOKUSOMRÅDER 2017



### Mål – P-skolen

P-skolens overordnede mål er fortsat at sikre flest mulige af de unge som gennemfører et forløb på p-skolen, afklaring i forhold til fremtidig uddannelse eller job.

Det arbejde der i 2016 er gennemført specifikt imod øget motivation og nedgang i fraværet, fortsættes. Elementerne er tæt forbundet, og fremmødet er steget i 2016.

### **Primære Fokusområder i 2017**

#### Udslusning.

Der er meget højt fokus på specielt den positive udslusning fra landets skoler – herunder produktionsskoler.

Ref. skolens udslusningsstrategi, er det vigtigt at ingen elever stoppes uden behørig overlevering til anden aktør.

Der vil i 2017 blive sat klare mål for den positive udslusning (job og uddannelse) og et mål for antallet af unge der stopper på skolen med årsagen 'Frafald uden kendt perspektiv'

#### Fremmøde

##### **P-skole.**

Fremmødet på p-skolen er steget de sidste 2 år og er i skrivende stund over 81%. Det er målet yderligere at styrke fremmødet.

##### **KUU**

Fremmødet på KUU skal styrkes. Fravær er højt i de nystartede moduler og bliver lavere jo længere hen i uddannelsen man kommer.

De elementer som har været udslagsgivende for det stigende fremmøde på p-skolen, vil blive implementeret i størst muligt omfang i KUU regi.

Fremmøde og fastholdelse hænger tæt sammen. I forhold til fastholdelse, er der i KUU-TREKANTEN defineret en overordnet fastholdelsesstrategi. I 2017 vil en tydelig og mere operationel strategi blive defineret for KUU eleverne på Prokol. Erfaringer og gode resultater fra arbejdet med produktionsskoleelever, vil blive inddraget i denne strategi.

Her kan blandt andet nævnes tætte intensive introforløb, mere praktiskorienteret arbejde, tætte opfølgingsmøder hvor progression følges op med eleven, tæt forældrekontakt, afhentning af elever i hjemmet og klare opgavedefinitioner.

#### Afsætning

For at elevernes arbejde skal være meningsfyldt, skal produkterne kunne afsættes. Eleverne vil i endnu højere grad blive inddraget i afsætningen af produkter og idegenerering til, hvilke produkter der forventes at kunne afsættes. Der skal skabes forståelse hos eleverne for de elementer der typisk indgår i afsætning eks. idegenerering, udvikling, PR, markedsføring, kundebetjening, kalkuler/tilbud, fakturering, levering etc.

### PR

Der er i 2017 afsat ekstra midler til PR for at højne kendskabet til såvel KUU som Produktionsskole og de muligheder som her findes for de unge. Eleverne vil i størst muligt omfang blive inddraget i dette arbejde.

### Kompetenceudvikling af medarbejdere

Der gennemføres et samlet kompetenceløft for alle medarbejdere i 2. halvår i 2017. Forløbet forventes gennemført i samarbejde med UC SYD og vil være på diplom niveau med mulighed for formel eksamen.

### Renovering / ombygning.

Skolens bygninger er igennem årene blevet løbende istandsat og moderniseret. I 2017 vil to bygninger få nyt tag og loft isolering.

### **Yderligere områder der vil have skærpet fokus i 2017.**

- I højere grad indarbejde dansk og matematik på de enkelte linjer, så eleverne får den afledte undervisning, der kan skabe forståelse for vigtigheden af at besidde almen dansk og matematikforståelse.
- Produktion af relevante produkter til afsætning i butik m.m.
- Færdiggøre udvikling af KUU uddannelsen.
- Eksterne samarbejder etableres mhp. højere grad af salg igennem skolens butik.
- Styrkelse af samarbejde med erhvervsskolerne omkring Målrettede forløb.
- Styrke IT brugen på alle linjer og i al undervisning.
- PBE. Der kalkuleres med minimum 2 PBE elever i 2017 (Produktionsskole Baseret Erhvervsuddannelse)
- Sikkerhed indarbejdes i højere grad som en del af dagligdagen på hele skolen.